

ОБОЗНАЧЕНИЕ ИЗДЕЛИЯ	НАИМЕНОВАНИЕ ИЗДЕЛИЯ
0234-02 0234-11 0234-23	Рейлинги для автомобиля KIA-CEED (2018-)

ВЕС НЕТТО РЕЙЛИНГОВ

3 кг

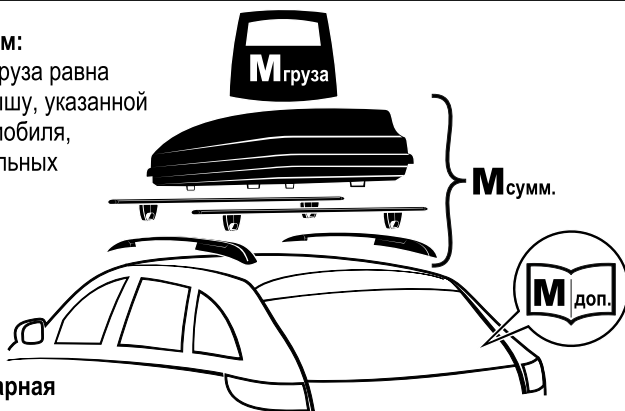
ДОПУСТИМАЯ НАГРУЗКА НА КРЫШУ АВТОМОБИЛЯ

80 кг (согласно данным указанным в руководстве по эксплуатации автомобиля)

МАССА ПЕРЕВОЗИМОГО ГРУЗА

Определяется расчётным способом:

Максимальная масса перевозимого груза равна разности допустимой нагрузки на крышу, указанной в руководстве по эксплуатации автомобиля, и суммарной массы всех вспомогательных устройств, установленных на крыше автомобиля (рейлингов, багажников, боксов, креплений для велосипедов, лыж, сноубордов и прочего).



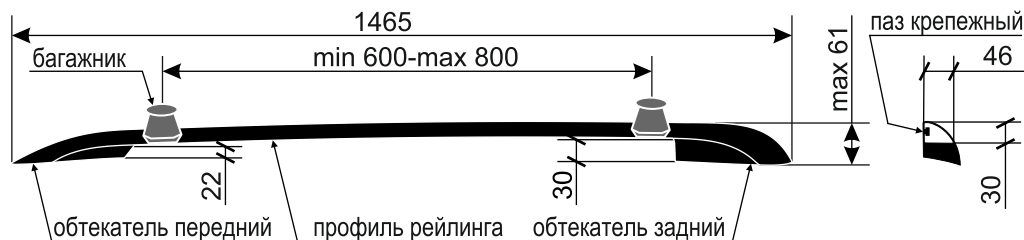
$$M_{\text{груза}} = M_{\text{допустимая}} - M_{\text{суммарная}}$$

ГРУЗОПОДЪЕМНОСТЬ РЕЙЛИНГОВ

77 кг (максимально допустимая нагрузка на рейлинги)

ГАБАРИТЫ РЕЙЛИНГОВ

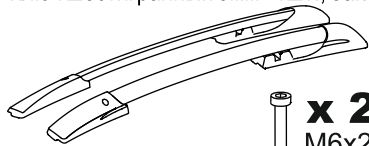
условная схема*



*внешний вид изделия отличается от представленного на схеме

Комплектация

Рейлинг в сборе прав./лев. - 1шт./1шт.; Винт М6х20 - 2шт.; Винт М6х40 - 2шт.;
Ключ шестигранный 5мм - 1шт.; Заглушки Ø16 - 4шт.; Протектор крыши.

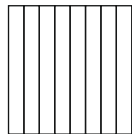


х 2
М6х20

х 2
М6х40

х 4
16mm

х 1
5mm



8

Последовательность установки

Установка должна производиться на чистом сухом автомобиле!

Температура установки не ниже +5°C

1. На крыше автомобиля в молдингах водостоков крыши имеются прямоугольные заглушки, которые необходимо демонтировать. В углублениях под данными заглушками расположены винтовые втулки для крепления багажников.

2. Произвести установку протекторов крыши.

В комплекте поставки имеются 8 штук прозрачных полиуретановых полос (протекторов), которые наклеиваются на ребра крыши автомобиля в опорных местах под рейлингами. Протекторы наклеиваются симметрично относительно крепежного отверстия (см. схему установки). Приклейка производится начиная от пластмассового молдинга крыши.

ЗАПРЕЩАЕТСЯ предварительно обрабатывать поверхность ЛКП любыми химическими средствами, кроме моющих, а также подвергать ЛКП дополнительному нагреву, например, феном.

Предварительный осмотр ЛКП кузова: Если кузов был недавно окрашен, то свежая краска должна сохнуть не менее 7 дней при температуре 25°C. Если автомобилю более семи лет, или на кузове присутствует шелушащаяся краска, то дефекты покрытия должны быть устранены, а перед наклеиванием протекторов краска должна пройти тест на отрыв.

Тест на отрыв: Используйте автомобильный малярный скотч. Наклейте кусок размером 2,5 см x 5 см. Хорошо наклейте его на поверхность ЛКП и быстро оторвите с поверхности. На оторванной клейкой ленте не должно быть никаких следов. Повторите этот процесс во всех местах где будет установлен протектор.

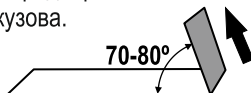
3. В задние резьбовые втулки ввернуть винты М6х20 на 1 оборот.

4. Установить рейлинги на крышу автомобиля. Для этого установить задние обтекатели на головку завернутых в крышу винтов. Завернуть винты М6х40 в отверстия передних обтекателей рейлингов. Через отверстия в нише заднего обтекателя, завернуть винты короткой стороной ключа.

5. Установить заглушки в передние и задние обтекатели рейлингов.

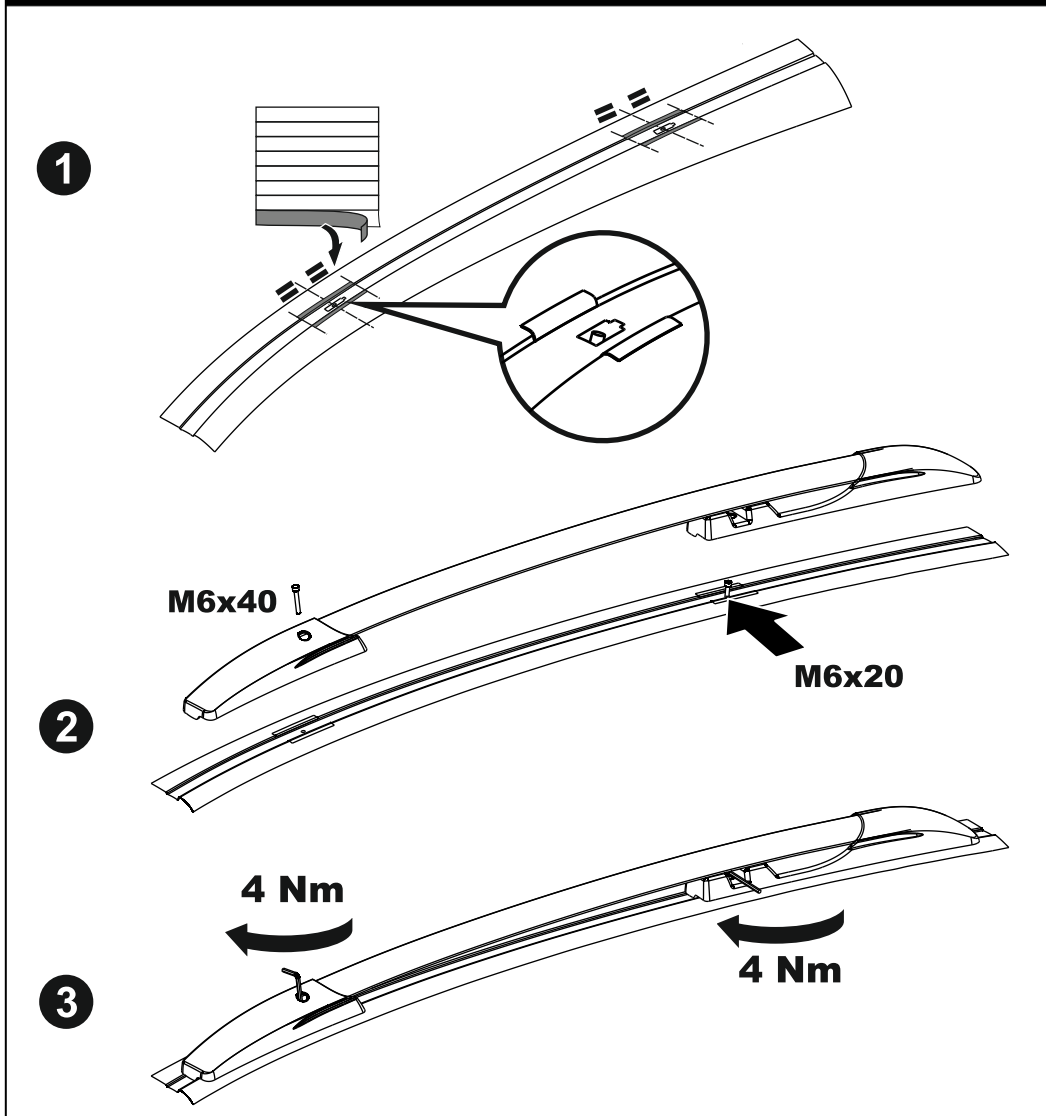
Порядок демонтажа

Демонтаж рейлингов производится в обратной последовательности относительно установки. Снятие защитных пленок (протекторов крыши) производить при температуре окружающего воздуха не ниже +5°C. Поверхность защитной пленки (протектора) должна быть предварительно нагрета феном до температуры 40-50°C. Предварительно нагретую защитную пленку (протектор) необходимо снимать очень плавно как показано на схеме ниже. Остатки клея убираются при помощи специальных средств, совместимых с ЛКП кузова. Предварительно необходимо провести тест на совместимость средства с ЛКП на невидимой части кузова.



ОБОЗНАЧЕНИЕ ИЗДЕЛИЯ	НАИМЕНОВАНИЕ ИЗДЕЛИЯ
0234-02 0234-11 0234-23	Рейлинги для автомобиля KIA-CEED (2018-)

СХЕМА УСТАНОВКИ



ОБЛАСТЬ РАСПРОСТРАНЕНИЯ

Данные требования безопасности распространяются на рейлинги и багажники производства ООО «АвтоПолимерСервис».

ОБЩИЕ ТРЕБОВАНИЯ

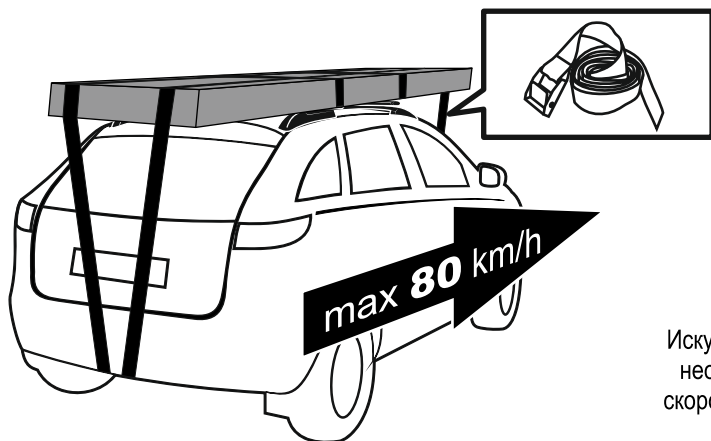
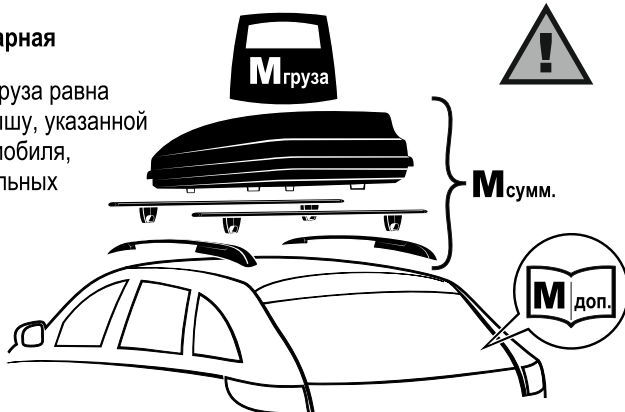
1. Внимательно проверьте фактическое соответствие комплектации изделия указанной в **ИНСТРУКЦИИ ИЗДЕЛИЯ**. В случае обнаружения каких-либо несоответствий по наименованию, комплектации, целостности или качеству, необходимо немедленно связаться с продавцом или производителем.
КАТЕГОРИЧЕСКИ ЗАПРЕЩАЕТСЯ самостоятельно дорабатывать, доукомплектовывать или ремонтировать изделие, так как это влечет за собой потерю потребительских и эксплуатационных свойств товара, а также утрату гарантии.
2. Все работы по монтажу и демонтажу изделия производите на чистом сухом автомобиле при температуре окружающего воздуха не менее **+5°C**.
3. Если конструкцией предусмотрено использование герметика, то нагружать такое изделие можно лишь после полного высыхания последнего. Информация по использованию герметика и его свойствах находится на тубике.
4. Если конструкцией предусмотрено использование пленок и протекторов для защиты ЛКП кузова, то их монтаж и демонтаж должен быть осуществлен с особой тщательностью, согласно **ИНСТРУКЦИИ ИЗДЕЛИЯ**.
5. Внимательно изучите **ИНСТРУКЦИЮ ИЗДЕЛИЯ, ПАСПОРТ ИЗДЕЛИЯ** и информацию о гарантии. Далее строго следуйте **ПОСЛЕДОВАТЕЛЬНОСТИ УСТАНОВКИ И СХЕМЕ УСТАНОВКИ**.
6. После установки проверьте надежность креплений. Попробуйте сдвинуть закрепленные рейлинги или багажники с места. Причем усилия необходимо прилагать исключительно к металлическим частям изделия. Рейлинги и багажники не должны перемещаться относительно крыши автомобиля под действием приложенных сил, в противном случае их необходимо закрепить более надежно. Проверку надежности крепления необходимо проводить регулярно.
7. Производитель не несет ответственности за нанесение ущерба здоровью или имуществу в результате неправильного хранения, крепления или использования изделия.
8. При установке рейлингов или багажников на некоторые модели автомобилей исключается возможность пользования люками крыши, а также антеннами крыши при установке багажников.
9. Рейлинги и багажники можно устанавливать на модели автомобилей со стеклянной крышей, если в **ИНСТРУКЦИИ ИЗДЕЛИЯ** не указано обратное.
10. Необходимо своевременно заменять дефектные или изношенные части изделий. По вопросу замены обращайтесь к производителю.

ПРАВИЛА ЭКСПЛУАТАЦИИ

1. Запрещается превышать допустимую нагрузку на крышу автомобиля. Максимальная масса перевозимого груза определяется расчетным способом. Она равна разности допустимой нагрузки на крышу, указанной в паспорте автомобиля, и суммарной массы всех вспомогательных устройств установленных на крыше автомобиля (рейлингов, багажников, боксов, креплений для велосипедов, лыж, сноубордов и прочего).
2. Размещенный на крыше автомобиля груз не должен выходить за пределы багажника по ширине.
3. Малогабаритный и тяжелый груз необходимо размещать как можно ближе к опоре багажника.
4. При одновременном размещении нескольких грузов на багажнике их необходимо равномерно распределять. Причем более тяжелые вещи необходимо размещать ближе к опорам багажников, а более легкие к центру.
5. Надежно фиксировать груз к багажникам. Запрещается использовать для крепления эластичные ремни.
4. Свисающие спереди и сзади концы длинномерных грузов необходимо дополнительно фиксировать к кузову автомобиля, для исключения их раскачивания в процессе транспортировки.
5. Лыжи необходимо перевозить на багажнике носами назад.
6. Легко снимаемые и незакрепленные предметы (детали велосипедов и прочее) должны быть сняты перед погрузкой.
7. Имеющие замки вещи должны быть застегнуты.
8. Надежность крепления груза необходимо проверять периодически, особенно проехав небольшое расстояние изначально.
9. Передвигаться с закрепленным грузом необходимо учитывая характер груза, качество дорожного покрытия, скорость ветра (особенно бокового) и с соблюдением всех предписаний ПДД.
10. Необходимо выбирать наиболее оптимальный режим движения автомобиля с закрепленным грузом, избегая резких разгонов и торможений. Искусственные неровности необходимо проезжать со скоростью не более 10км/ч. Скорость движения с габаритным и тяжелым грузом не должна превышать 80км/ч, и ни при каких прочих условиях скорость автомобиля с грузом не должна превышать 130км/ч.
11. По бездорожью можно перемещаться с багажником только без груза.
12. Запрещается заезжать на автоматические мойки с установленными багажниками.

$M_{\text{груза}} = M_{\text{допустимая}} - M_{\text{суммарная}}$

Максимальная масса перевозимого груза равна разности допустимой нагрузки на крышу, указанной в руководстве по эксплуатации автомобиля, и суммарной массы всех вспомогательных устройств, установленных на крыше автомобиля (рейлингов, багажников, боксов, креплений для велосипедов, лыж, сноубордов и прочего).



Искусственные неровности необходимо проезжать со скоростью не более 10км/ч. Скорость движения с габаритным и тяжелым грузом не должна превышать 80км/ч, и ни при каких прочих условиях скорость автомобиля с грузом не должна превышать 130км/ч.